



遊戲服務

PLAY SERVICE



兒童癌病基金 Children's Cancer Foundation

引言

在香港，兒童癌病日益受到重視。爲了給癌病兒童提供一個較爲全面的照顧，我們除了悉心給予藥物治理外，還要關注病童的心理及社會性需要。

遊戲是兒童生活中不可缺少的活動。對於患病的小朋友而言，適當的遊戲活動可幫助他們舒緩因疾病及治療過程而帶來的心理壓力及情緒困擾，並促進他們的心智與體能發展。有見及此，兒童癌病基金遂於一九九一年在沙田威爾斯親王醫院爲癌病兒童開設全港第一個醫院遊戲服務。

時至今日，我們的遊戲服務已擴展至醫管局屬下的五間公立醫院。在人手的編配及訓練方面，本會的臨床心理學家現正努力策劃，提升專業質素。

透過以下的內容，我們希望向公眾人士介紹本會的遊戲服務，並幫助大家認識遊戲對病童身心康復的重要性。



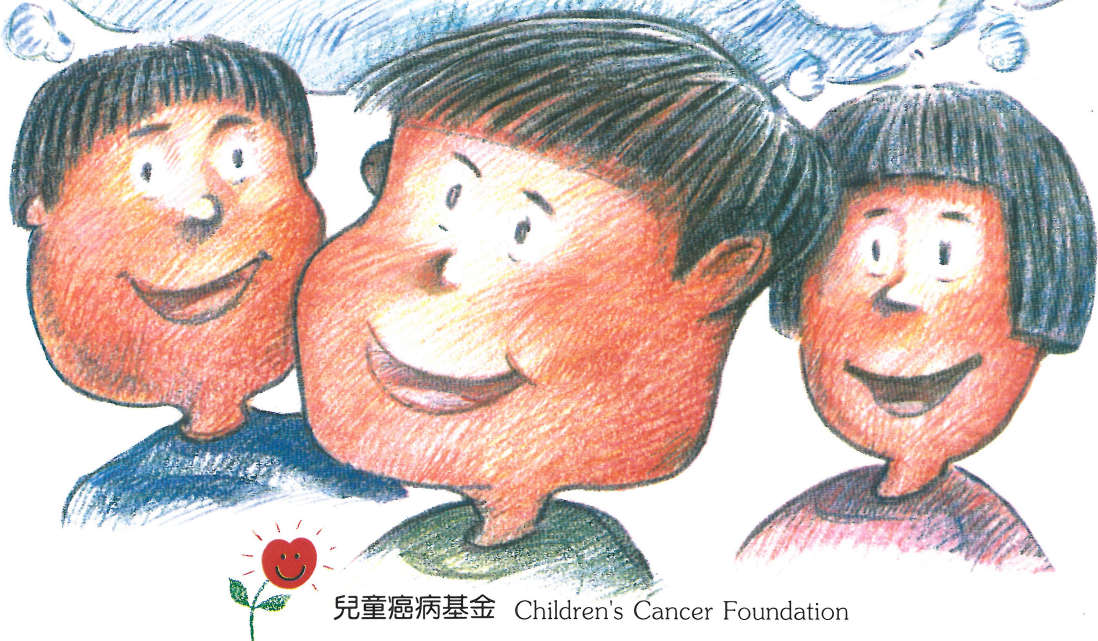
遊戲服務
PLAY SERVICE



兒童癌病基金 Children's Cancer Foundation

小朋友的意見：

<u>年齡</u>	<u>性別</u>	<u>意見</u>
6	男	好開心。
6	男	遊戲即是玩具。
7	男	遊戲是講故事和學習。
8	男	好好玩。
10	女	遊戲是玩、鍛練身體、考智力及拿獎品。
11	男	遊戲是玩嘅喇、可以增進友誼、可以使身心開朗、可以使四肢活動、可以令思想發達。
11	女	遊戲係消遣嘅、遊戲係可以醫病嘅、遊戲係一種玩意、遊戲係一種魔法。
12	女	遊戲是一種娛樂，可以解悶和鬆弛神經。
12	男	不知道。
12	女	令到人們開心的東西。



遊 戲 是 甚 麼 ？



專家的意見：

它能助長溝通、
社交和認知的發展，
又可培養兒童的創造力和
解決問題的能力。

遊戲是一種充滿樂趣的活動，
也是兒童自然溝通的一種獨特語言，



兒童癌病基金 Children's Cancer Foundation

遊戲可以分爲哪幾種？



根據遊戲的功能，可概括地分爲以下五類：

感官性遊戲：

功能：刺激兒童的視、聽、味、嗅和觸覺，促進身體各部位的運用及配合。

例如：爬牛牛、跳繩。

組合性遊戲：

功能：學習訂定計劃及嘗試實踐目標。

例如：砌模型及拼圖。

想像性遊戲：

功能：發揮創作力、表達情緒及宣洩感受。

例如：煮飯仔、玩布偶。

群體性遊戲：

功能：學習與人相處、合作及遵守規則。

例如：捉迷藏、玩大富翁。

個人興趣：

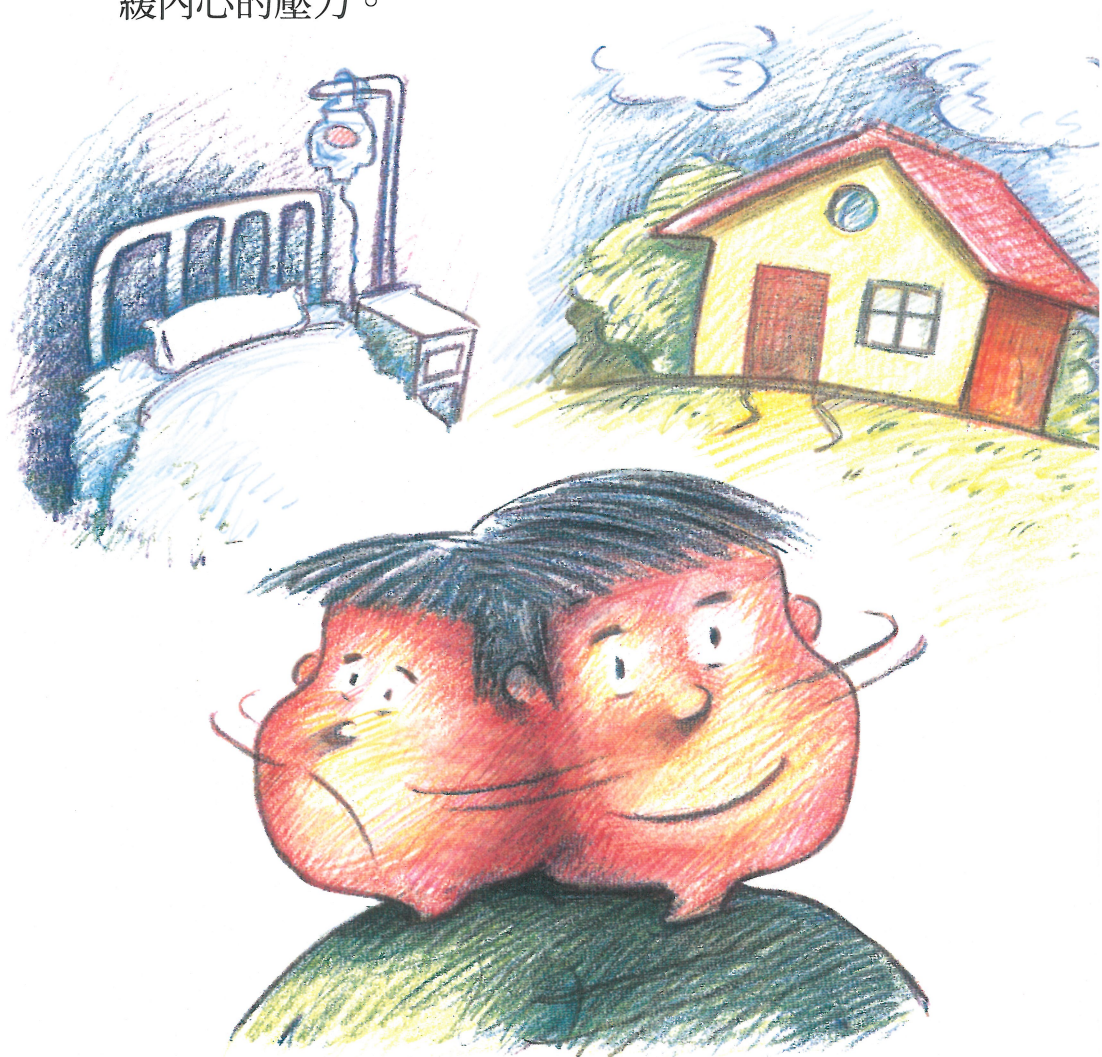
功能：培養專注力及恆心。

例如：集郵、玩樂器。



遊 戲 可 以 幫 助 適 應

遊 戲 可 替 病 童 減 輕 因 疾 病 及 環 境 轉 變 所 帶 來 的 不 安 與 焦 慮 。 透 過 遊 戲 所 散 發 的 歡 樂 氣 氛 ， 父 母 亦 可 暫 時 舒 緩 內 心 的 壓 力 。



協助病童溝通

病童在遊戲中可自然地流露出自己的內心世界，父母及醫務人員因此能進一步了解病童的感受和需要。



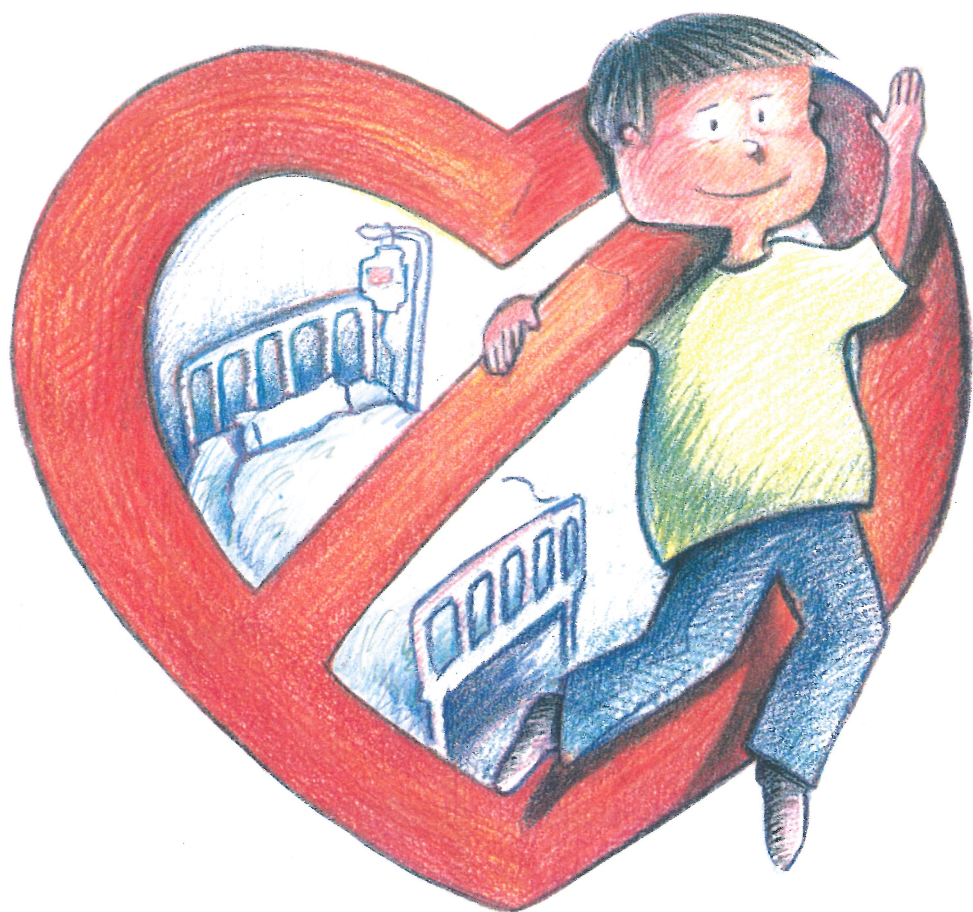
減輕病童的恐懼

病童可以透過遊戲對將要接受的治療過程作好心理準備，從而減低不必要的恐懼。



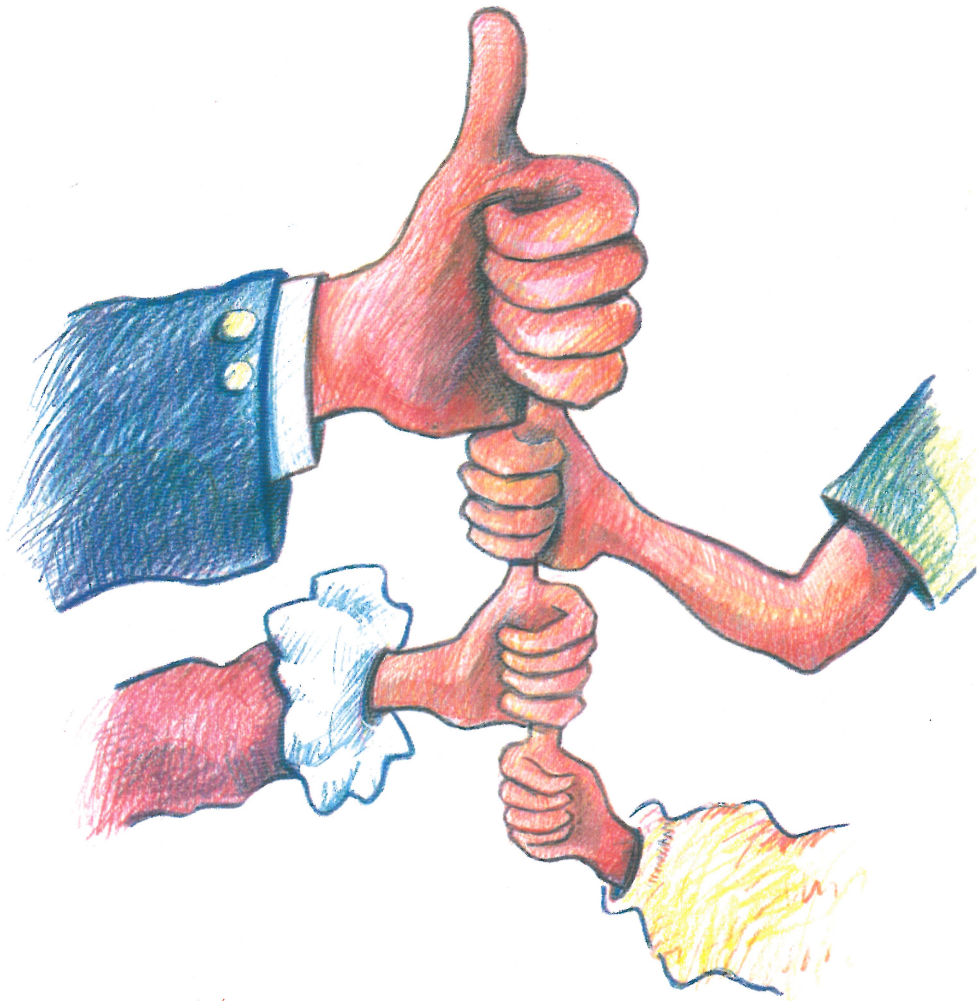
維持正常的身心發展

遊戲可幫助病童在治療過程中維持正常的身心發展，並且避免因適應困難而導致行為倒退的現象，例如：遺尿、咬手指，用幼兒語調說話等。

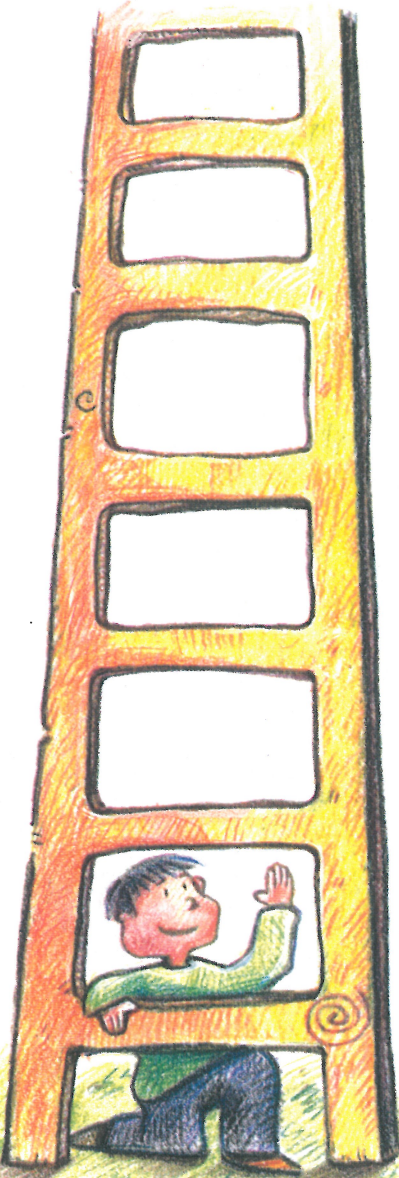


玩具與玩伴

兒童可以單獨遊戲，也可以和成人或其它童伴一起玩耍。在進行遊戲時，玩具是一個常用的工具。但玩具本身並不能替代玩伴的價值。



病童在發展階段的特性



青春期 (12歲以上)

病童往往會把往日喜歡的玩意視為幼稚，轉而參予朋輩間流行的遊戲，留心週圍的事物，或培養個人嗜好。

中期兒童期 (6至11歲)

透過遊戲，病童能滿足學習上和探索上的需要。群體遊戲可滿足他的社交需要。適量的比賽更可增長他的自信心。

早期兒童期 (3至5歲)

鼓勵適量自主行為，讓孩子在病中亦能實踐一些他能力所及的技能，使他的自信心不致因疾病而減弱。提供基本社交遊戲，以彌補病童因病而缺少的社交發展。

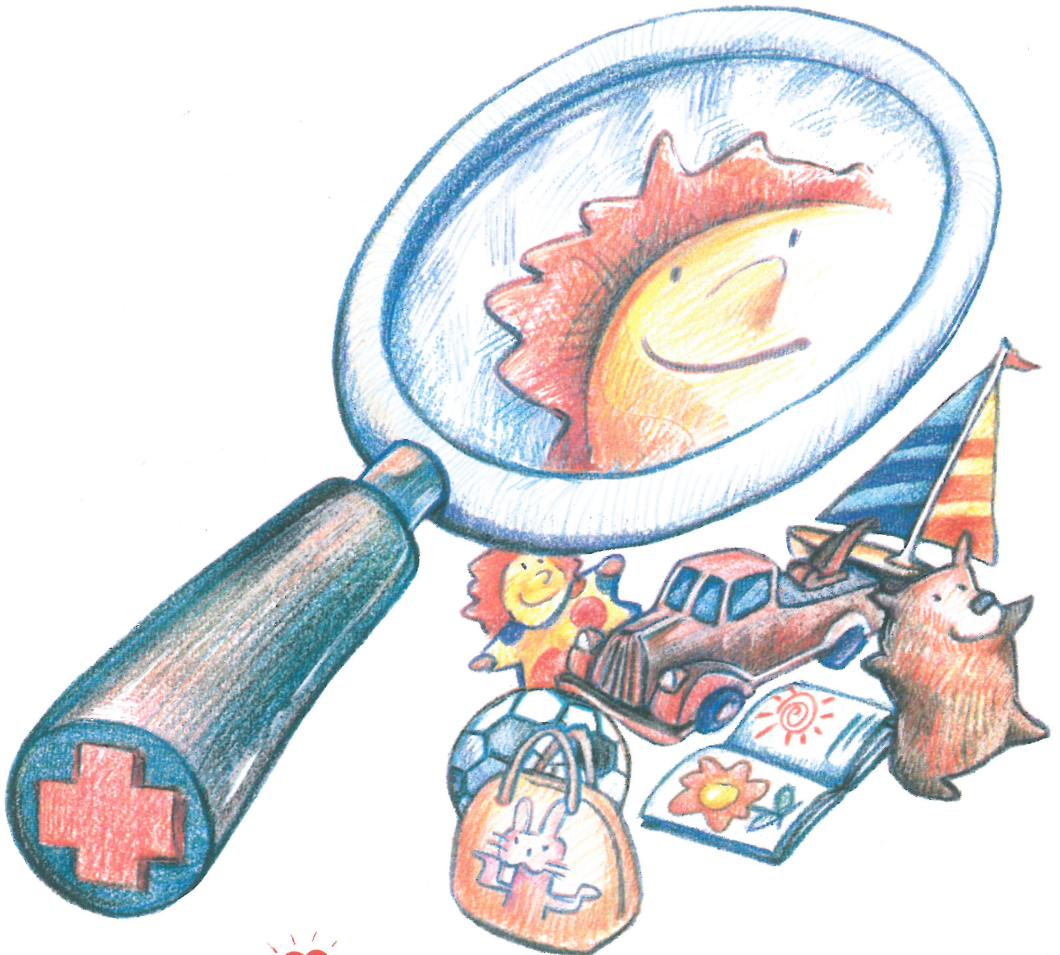
嬰孩期 (0至2歲)

遊戲應集中於感官上的刺激和動作上的協調訓練。主要照顧者與病童的接觸非常重要。



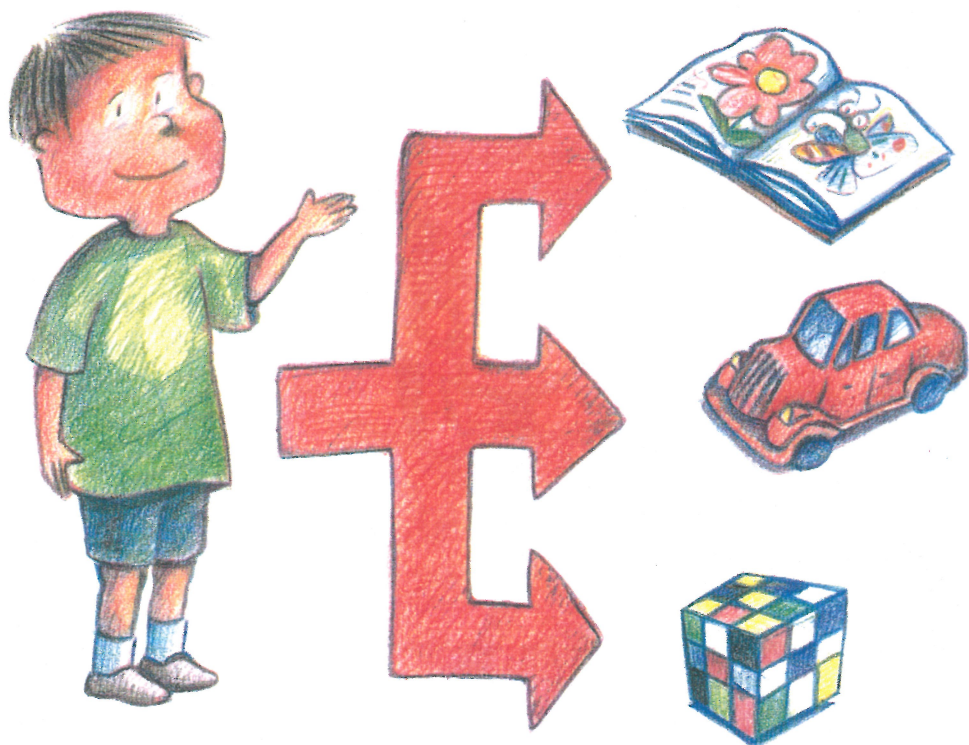
考慮病童的健康狀況

不同的病況和療程會為病童帶來或多或少的限制（例如臥床、疲弱、肢體活動不靈等），因此選擇遊戲時便要考慮週詳。遊戲的安全和衛生亦很重要，容易藏污的玩具對抵抗力弱的病童尤其不適合。



顧及病童個人興趣， 鼓勵創作力

病童和正常小朋友一樣，有自己的喜好和個別鍾愛的玩具或遊戲，亦極需發揮他們的想像力。在參與創作和投入想像時，他們可暫時忘掉眼前的憂慮和壓力。



遊戲服務宗旨

遊戲在兒童成長過程中扮演了一個很重要的角色。遊戲亦能在那些需要接受長期療程的兒童中發揮不同的功用。有見及此，兒童癌病基金致力提供遊戲服務，藉以提升癌病兒童的生活質素。



遊戲服務
PLAY SERVICE



兒童癌病基金 Children's Cancer Foundation

遊戲服務歷程

- 九一年 ■ 一群熱心的志願遊戲工作人員開始於威爾斯親王醫院提供遊戲服務。
- 九二年三月 ■ 兒童癌病基金給志願遊戲工作人員安排了十節的訓練課程，提供基礎訓練。
- 九二年七月 ■ 遊戲服務於伊利沙伯醫院開始進行。
- 九二年九月 ■ 遊戲服務在瑪麗醫院開始進行。
- 九三年五月 ■ 舉辦為期六節的訓練課程，讓志願遊戲工作人員溫故知新。
- 九三年七月 ■ 遊戲工作統籌員到職。
- 九三年八月 ■ 遊戲服務擴展至瑪嘉烈醫院和屯門醫院。
兒童癌病基金在五間醫院提供每週兩次的遊戲服務。
- 九四年一月 ■ 增設兩個全職遊戲工作人員職位。
- 九四年二月 ■ 兩位全職遊戲工作人員到職，全面投入工作。
於屯門醫院舉辦第一個為非住院癌病兒童而設的遊戲小組。此外，開始進行家居遊戲服務。
- 九四年三月 ■ 增設第三個全職遊戲工作人員職位。
- 九四年六月 ■ 第三位全職遊戲工作人員到職。



遊戲服務的人手編制

1. 臨床心理學家

負責遊戲服務的整體督導和提供遊戲治療。

2. 遊戲工作統籌員

具社工學位資格，負責遊戲服務的計劃、統籌和訓練工作，也提供遊戲治療和策劃相關的研究。

3. 全職遊戲工作員

具基本社工訓練，負責直接的服務，包括醫院內的個人及小組服務，以及家居服務等。

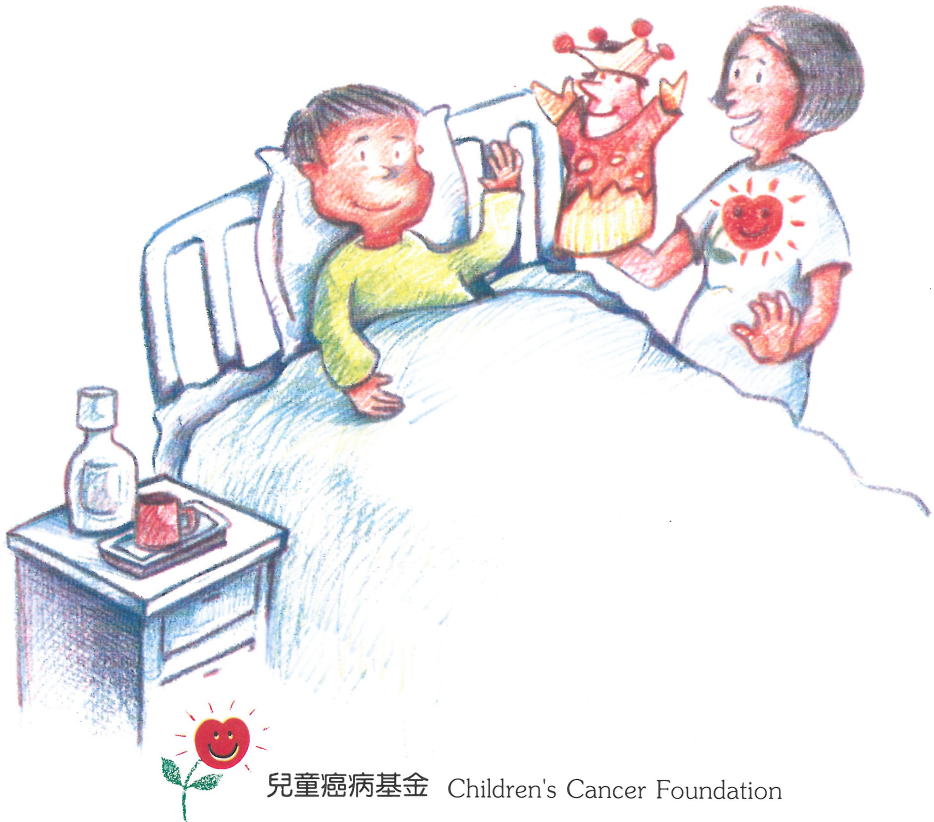
4. 志願遊戲工作員

來自不同背景的熱心人士，定時到醫院為住院病童提供服務。在服務期間，他們會接受由兒童癌病基金安排的有關訓練。



醫院遊戲服務：個別形式

遊戲工作人員定時到醫院管理局轄下的五間公立醫院(瑪麗醫院、伊利沙伯醫院、瑪嘉烈醫院、威爾斯親王醫院、屯門醫院)的兒科病房為癌病兒童提供遊戲服務，透過玩具及其他遊戲形式與病童建立關係，幫助他們表達及舒緩情緒，給予兒童發揮及練習個別發展階段應有的技能，以及協助病童適應要面對的種種轉變等。遊戲工作人員亦會於節日派發禮物給病童，帶給他們一些節日氣氛和歡樂。



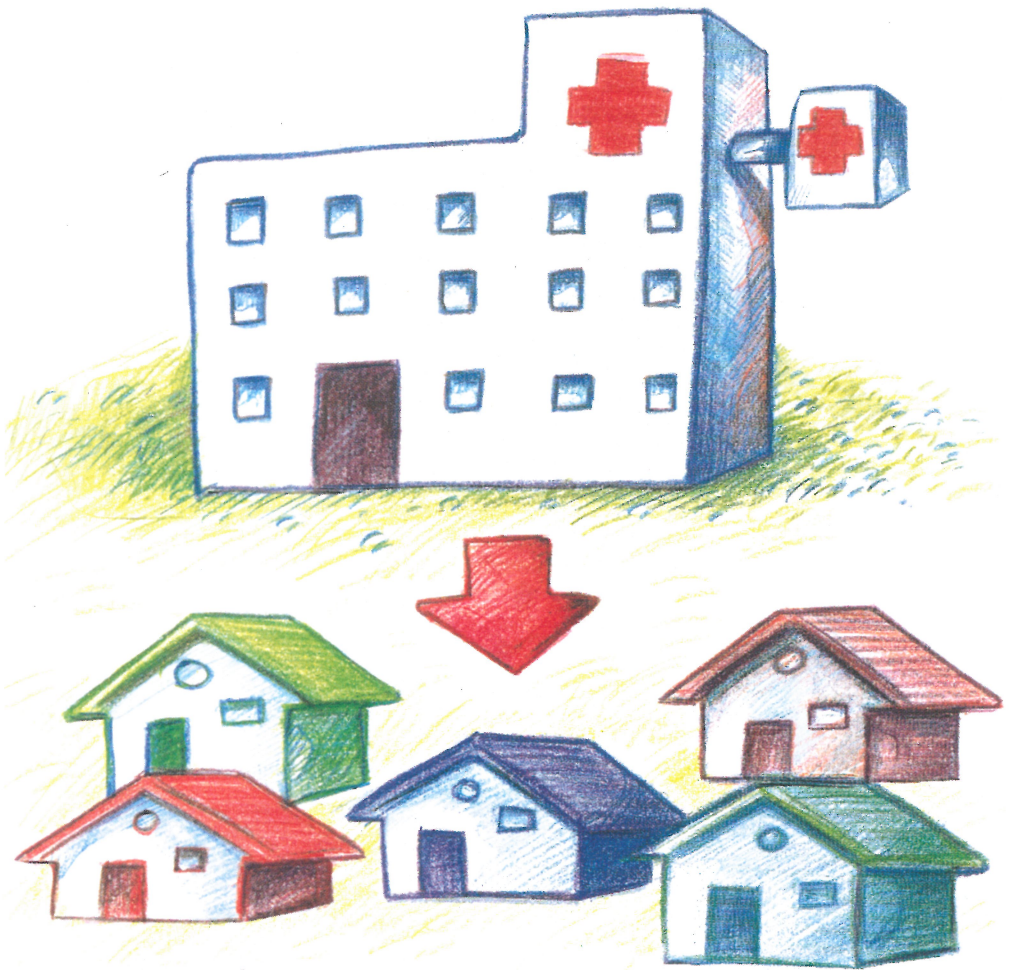
醫院遊戲服務：小組形式

遊戲工作人員會環繞某些主題(如自我認識、情緒表達等)舉辦遊戲小組，小組成員包括那些不須長期住院的癌病兒童。第一個遊戲小組於九四年二月在屯門醫院開始。



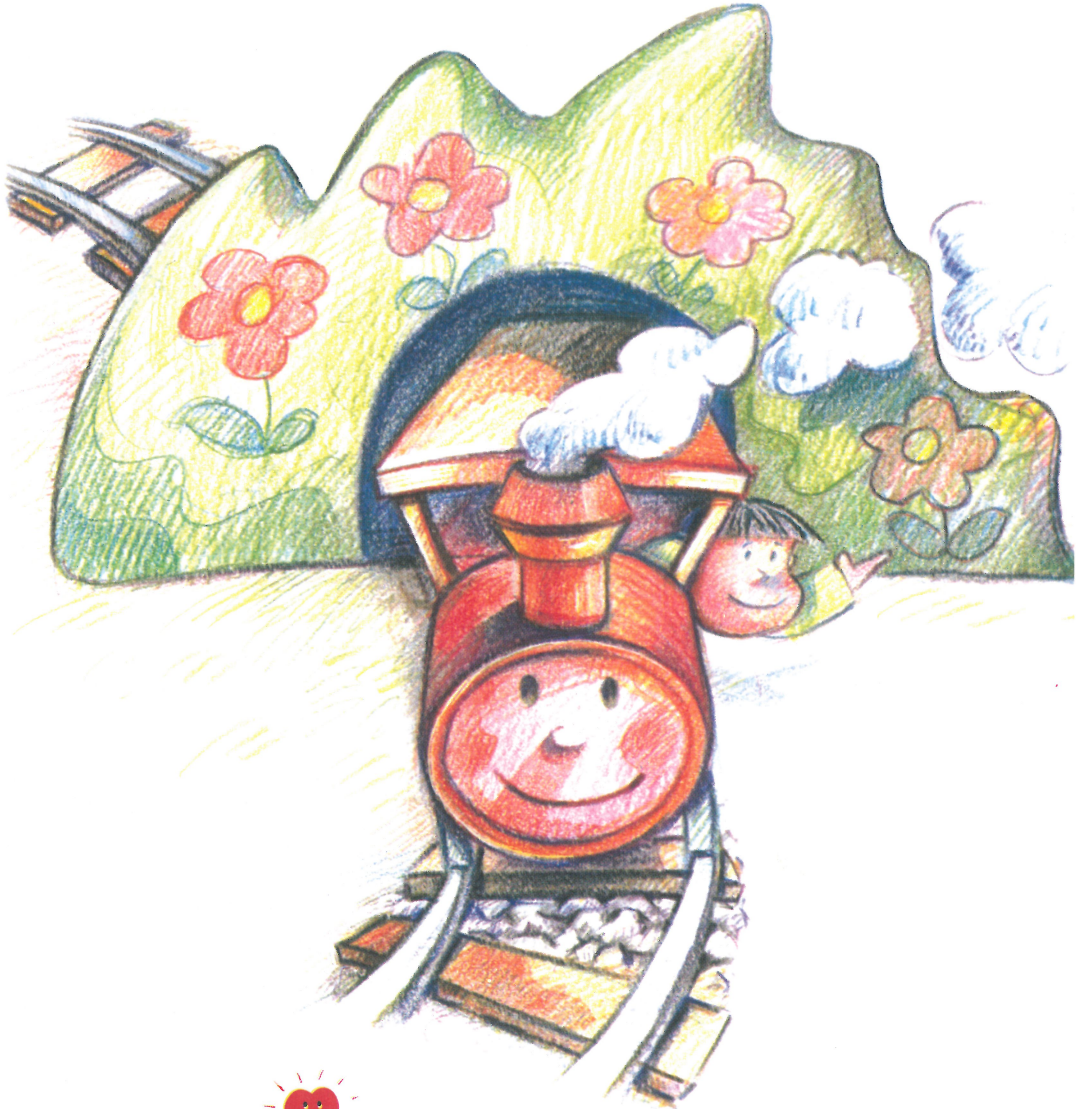
家居遊戲服務

此項服務的對象是一些在家中療養、但需要遊戲服務的癌病兒童。遊戲工作員會帶同玩具到病童家中提供服務，而遊戲內容則要視乎個別兒童的獨特需要而編訂。



遊 戲 治 療

對於一些在適應上感到特別困難的病童，本會家庭服務中心的臨床心理學家和具經驗的社會工作者會給他們提供遊戲治療，通常於中心內的遊戲室進行。



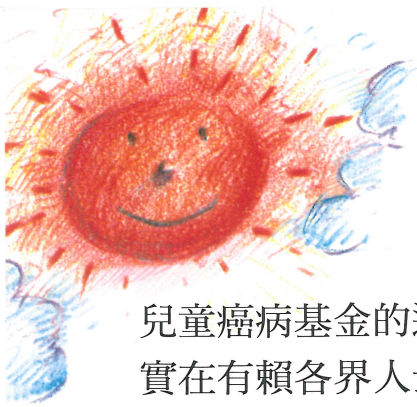
玩 具 角

除了直接的醫院及家居遊戲服務外，家庭服務中心內的資源中心設有玩具角，展示各項適合病童的玩具，以供家長作參考。

此外，資源中心更收集了與遊戲及兒童癌病有關的書刊、錄影帶及錄音帶等，歡迎外界借閱。

WELCOME



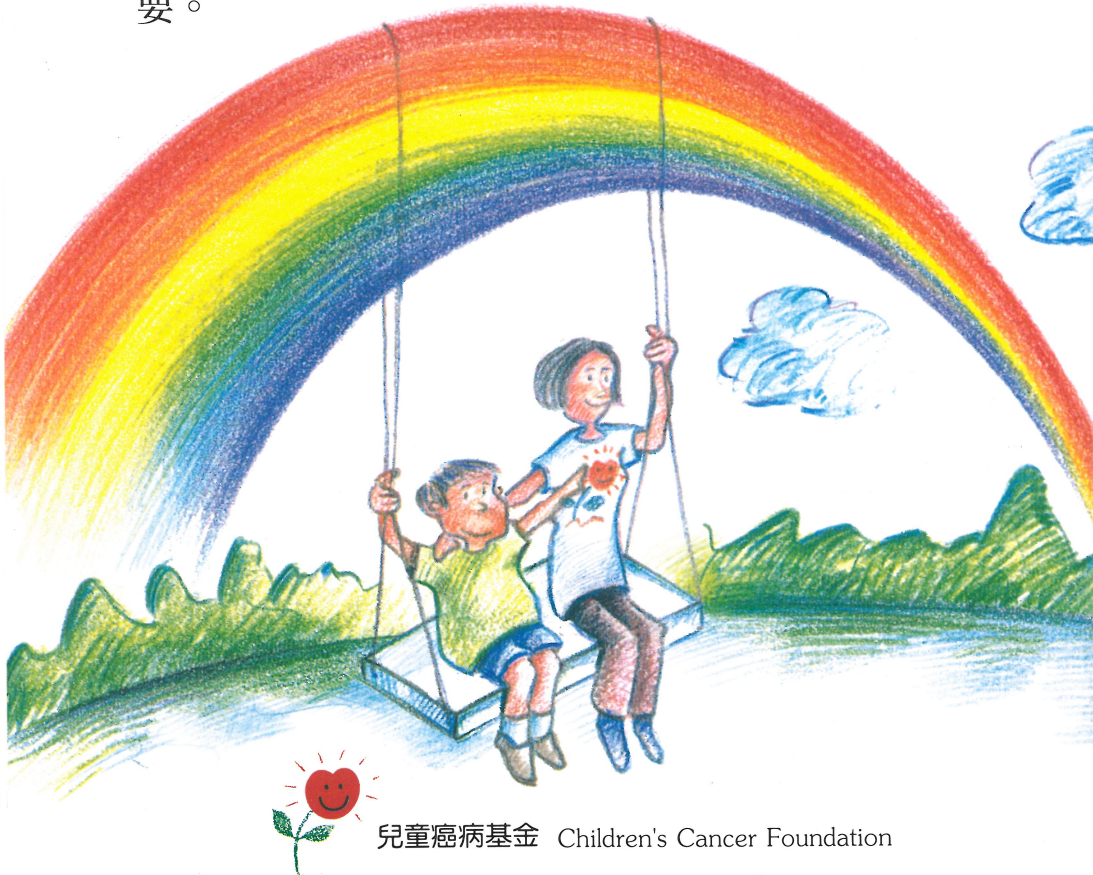


結語



兒童癌病基金的遊戲服務在這幾年間得以逐漸擴展，實在有賴各界人士的支持，這些支持包括了玩具的捐贈、特別指定用於遊戲服務的捐款、和志願人士付出的時間和精力投入服務。我們銘謝於心之餘，更盼望社會人士對我們的遊戲服務多認識，給我們大力的支持。

在未來的日子裡，我們將秉承一貫的宗旨，繼續發展遊戲服務，以求在質和量方面都能切合癌病兒童的需要。



編寫 : 兒童癌病基金
家庭服務中心同工

校對 : 李陳婉寶女士

插圖及版面設計 : **Design Boutique Ltd.**

出版 : 兒童癌病基金
一九九四年八月

如有垂詢，歡迎聯絡兒童癌病基金家庭服務中心

地址 : 九龍黃大仙下邨龍福樓地下

電話 : 328 8323



兒童癌症基金
Children's Cancer Foundation

1994 年編印