

---

# 病人資訊小冊子

---

2019年6月更新版

香港兒童醫院  
血液及腫瘤科病人適用



兒童癌病基金  
**Children's Cancer Foundation**

---

製作

## 前言

---

2008 年政府於施政報告中宣布興建一所兒童專科卓越醫療中心。去年底香港兒童醫院落成啟用，並準備開始接收住院病人，當中腫瘤科將率先開展住院服務。我們期望不久將來，香港兒童醫院成為一所世界級的兒童醫院，集合兒科頂尖專業醫療人員，發展療程、科研和培訓等工作，裨益更多病人。

院內的腫瘤科由原設於瑪麗醫院、伊利沙伯醫院、瑪嘉烈醫院、威爾斯親王醫院及屯門醫院的五間兒童癌症中心合併而成，為所有於本港公營醫療系統中，癌症及複雜血液疾病兒童提供診斷及治療。合併後可以更有效地提供達到國際水平、全面、高質素及由專科醫生帶領的兒童腫瘤及血液科相關服務。

兒童癌病基金的團隊多年來與五所醫院緊密合作，製作此小冊子的目的是幫助病童及家屬有充足的準備迎接相關的轉變，並促進醫護人員、病人、志願團體之間的通力合作，攜手踏進新階段，一起建立一個更舒適的醫療空間！

備註：此 6 月更新版加入了新的交通資訊、訪客設施及支援癌症兒童團體的資訊，修訂了專科門診內血液及腫瘤科覆診的流程，也顯示了即將啟用的五西病房(5W)的平面圖。

# 到訪香港兒童醫院

地址：

香港九龍灣承昌道一號



## 公共交通

- 專線小巴
- 86 號 (來往九龍灣德福花園及啟德郵輪碼頭)
  - 90A (油塘油麗邨來往香港兒童醫院)
  - 90B (秀茂坪來往香港兒童醫院)
- 城巴
- 22 號 (九龍塘又一城來往啟德郵輪碼頭)
- 九巴
- 5R 號 (來往觀塘 apm 及啟德郵輪碼頭)

## 復康穿梭巴士服務

「冠忠無障礙交通服務有限公司」由六月一日起為香港兒童醫院有需要病人提供復康穿梭巴士服務，有關路線與班次詳情可瀏覽該會網頁 <http://www.kcbh.com.hk/>。

由於座位有限，行動不便或使用呼吸輔助儀器的病人及其同行者可優先使用服務。

## 時租停車場

醫院停車場設有少量訪客時租私家車車位，收費詳情如下：

停泊時間	每 30 分鐘收費	合共收費
第一小時	\$15	\$30
第二小時	\$20	\$70
第三小時	\$30	\$130
其後時段	\$30	繼續累計

07:00 – 23:59 時段：泊車不足半小時者亦以半小時計算

00:00 – 06:59 時段：每小時收費\$20，泊車不足一小時者亦以一小時計算

# 樓層簡介

香港兒童醫院由「教學及科研大樓」(A座)及「臨床服務大樓」(B座)組成。兩座大樓各高11層，於2、3及9樓有天橋連接。以下為各樓層的主要服務及設施：

教學及科研大樓 (A 座)		臨床服務大樓 (B 座)	
10/F	辦公室	職員設施	10/F
9/F	病理學部、科研實驗室	醫生辦公室、衛生署醫學遺傳服務	9/F
8/F	科研實驗室	臨床研究中心、電生理檢查中心、私家病房	8/F
7/F	病理學部、臨床化驗室	綜合病房	7/F
6/F	病理學部、臨床化驗室	外科中心、腎科中心、血液及腫瘤科中心	6/F
5/F	病理學部、醫療信息及病案管理部、資訊科技部	血液及腫瘤科中心	5/F
4/F	麻醉及全期手術醫學科	新生兒深切治療部、新生兒特別護理部、日間化療中心、家屬留宿房、彩虹綠洲	4/F
3/F	手術室	兒童深切治療、心臟科中心、綜合病房	3/F
2/F	綜合復康中心、小食店 	日間醫療中心、放射科	2/F
1/F	演講廳、模擬培訓中心	專科門診、咖啡店 	1/F
G/F	病人資源中心、祈禱室、善別堂	詢問處、繳費及登記處、藥劑部、病人聯絡辦公室、便利店 	G/F
B/F	停車場		B/F

# 五樓血液及腫瘤科中心

血液及腫瘤科中心位於兒童醫院五樓，有五北(5N)、五西(5W)及造血幹細胞移植中心(5E)

三個病房。下圖為三個病房平面圖。



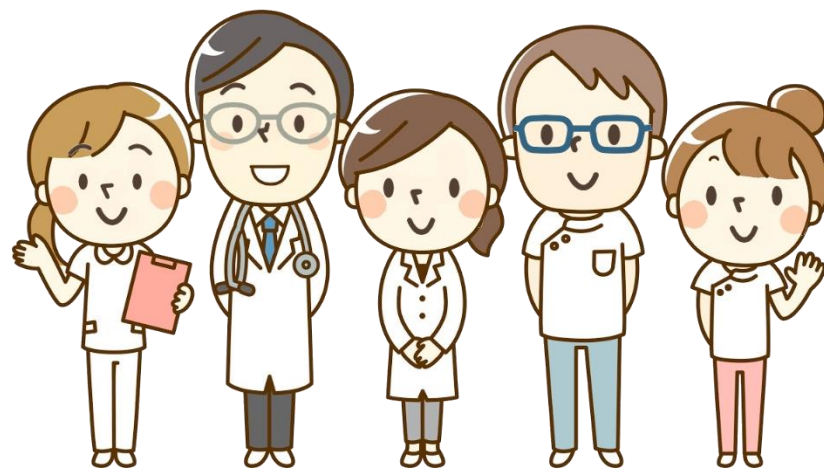
## 認識病房設施

1. 病房設有遊戲/活動室、育嬰室、安靜室、輔助浴室及起居室等設施。
2. 家庭成員可在起居室進食，該處提供微波爐及雪櫃，但並無煮食或儲物設備。
3. 病床旁的單座位梳化可張開成為睡床，供一位家長 / 照顧者於晚上陪伴 (恕未能為其提供枕頭、毛毯、膳食及淋浴設施)。

# 腫瘤科團隊

腫瘤科團隊主要由目前五間兒童癌症中心調任到香港兒童醫院。因此，病人轉到香港兒童醫院後仍會看到不少熟悉的臉孔，當然也會認識新的醫護團隊成員！隨着服務逐步展開，臨床服務會包括住院、門診及日間醫療服務。更多醫護團隊成員會調任到香港兒童醫院，組合成三個團隊，為病童提供高度專門的治理：

1. 白血病及淋巴瘤團隊
2. 實體腫瘤及腦腫瘤團隊
3. 造血幹細胞移植團隊



家長是醫護團隊的重要伙伴，我們鼓勵你積極參與你子女留院期間的照顧。如你有任何問題或需要幫忙，可隨時向病房職員提出。同時，我們希望得到你的充分合作，締造良好病房環境，促進病人康復。

## 認識病房的人員

1. 醫護團隊除醫生和護士外，病房還有其他職員提供醫療服務，例如抽血員、病人服務助理、藥劑師、營養師和各種治療師，他們配戴的職員證有清楚顯示名字和職位。
2. 專責護士可為家長安排約見醫生。
3. 醫生和護士會於任何時間打電話給家長，通知病童的最新情況；如看到來電顯示 3513 3000 請立即接聽，這可能是緊急情況。

# 住院須知

部分病童需要留院接受各項檢查、治療及手術。他們或會

感到不安和擔憂，因此院方會盡力提供協助，令住院旅程更順暢和舒適。

## 入院前準備



## 如何告訴孩子？

1. 一般宜於入院前數天（六歲以下）至一、兩星期前（六歲以上）告訴病童
2. 誠實及簡單直接地解釋住院原因，讓病童有時間消化和發問

## 我要帶甚麼文件？

1. 病人及父母 / 監護人的身份證明文件（如香港身份證、出世紙、護照）
2. 免疫接種記錄（針卡）
3. 其他可讓院方了解病人醫療狀況的相關文件（如覆診預約紙、醫生轉介信、化驗報告、掃描影像、健康提示卡）

## 我要向職員提供甚麼重要資料？

1. 過往病史
2. 是否有任何藥物 / 食物 / 其他敏感情況
3. 父母 / 監護人的有效聯絡電話（請盡量提供本地電話號碼）

## 我會被編配到哪一個病房？

1. 院方會按病人所屬專科編配相應病房
2. 院方會執行相關指引措施，確保一個臨床護理區只會接收同一性別的病童

## 癌病兒童注意事項

1. 病童於往返香港兒童醫院時請戴上外科口罩，並注意手部衛生。
2. 病童在接受治療期間身體抵抗力較弱，受病菌感染風險也較高，避免到中央復康花園及長時間逗留在工地周圍。
3. 遇上身體不適，如發燒，出血等，請通知醫護人員，並按指示返回香港兒童醫院進行檢查。
4. 在緊急情況，則須要召喚救護車到就近有兒科急症室醫院處理，待情況穩定後再轉返香港兒童醫院。
5. 病童應注意食物安全，遵循指示選擇合適的清潔食品。

# 住院實用貼士

## 一起保障 病人安全

1. 病童必須時刻佩帶身份識別手帶
2. 病童住院期間必須穿著醫院供應的病人服，特別是離開病房接受檢查及醫療程序時
3. 家長及親友不可未經職員同意，擅自將病童帶離病房
4. 如拒絕個別人士探訪病童，家長應事先通知職員
5. 切勿拔掉醫療儀器的電源為自己的電器充電
6. 如醫療儀器發出警告聲響，應立即通知醫護人員，切勿擅自按停
7. 注意病床使用安全及協助執行防跌措施

## 協助維持家庭友善的病房環境

1. 小心保管個人財物
2. 請勿製造噪音打擾病人休息
3. 於晚上關掉電視
4. 保持病房各處整潔衛生
5. 家庭成員如要飲食，請到起居室
6. 請勿攜帶未經煮熟或發出濃烈氣味的食物
7. 尊重不同家庭的文化差異，共建和諧環境

## 甚麼是不可以帶來的？



1. 貴重物品
2. 利器 (如刀、較剪等)
3. 有機會導致受傷的玩具
4. 電器 (如風筒、電風扇等)

## 入院用品清單

1. 私家醫生處方的藥物
2. 梳洗用品
3. 面巾
4. 濕紙巾、包裝紙巾
5. 尿片
6. 安撫奶咀 (如臨床情況適用)
7. 特別配方奶粉
8. 特別餵食儀器 (如胃造口配件、奶樽用的特別奶咀)
9. 行動輔助工具 (如輪椅、步行架、處方眼鏡)
10. 消閒物品 (如圖書、顏色筆、畫冊)
11. 能給予病童安全感的物品 (如小毛毯、心愛的公仔)
12. 出院用的衣物
13. 掛鎖 (床頭櫃用)

註：醫護人員或會因應病人個別情況給予其他相關指示 (如手術前準備清單)，請留意及遵守。

## 回家渡假安排



1. 如臨床情況許可，醫生或會批准病童短暫離院返家
2. 家長須簽署同意書，並於指定時間將病童帶回病房繼續治療

## 出院安排



1. 病童是否適合出院屬醫護團隊的臨床決定
2. 病房職員會與主診醫生確認每名病童的出院詳情
3. 父母接病童出院時，須經病房職員核對身份證明；如病童由其他指定人士接走，必須出示授權書
4. 出院時職員會派發相關文件，如出院紙（作繳費及領取藥物之用）、出院摘要、覆診預約紙及病假紙等

## 探病安排



1. 訪客探病時間為每日上午 11 時至晚上 8 時（病童父母及直接照顧者除外）
2. 每次只限兩名訪客同時探訪（包括父母）
3. 小童及懷孕婦女應避免探訪；如有特別情況請向病房職員提出，以作相應安排
4. 對於正接受隔離、骨髓移植或深切治療病童的探病安排，請向病房職員查詢詳情
5. 院方可能於嚴重及緊急應變級別實施期間更改探訪安排，訪客請留意院方最新公布

所有訪客須遵守以下病房守則：

6. 遵守當前感染控制措施，未經准許不得拍攝照片或影片
7. 當醫護人員為病童進行檢查或醫療程序時，請離開病人區，期間可於起居室等候
8. 切勿吸煙
9. 保持病房各處整潔衛生
10. 請勿攜帶未經煮熟或發出濃烈氣味的食物

# 專科門診覆診流程

## 血液及腫瘤科覆診

“如病童就診當日患傳染性疾病（如上呼吸道感染、嘔吐、發燒、皮疹、水痘等），家長應通知專科門診另約診症時間，詳情請參閱預約紙或向診所職員查詢。”



1 於 B 座地下繳費處登記及付款(請出示預約紙及身份證明文件，如香港出世紙或香港身份證)



2 乘電梯到一樓專科門診接受發燒及傳染病篩查



3 到抽血室抽血



6 到專科門診接待處預約下次診症

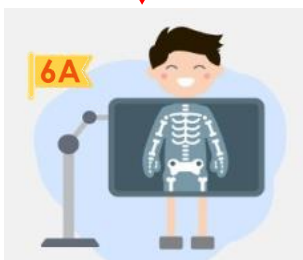


5 請在等候區耐心等待叫名，然後到診症室見醫生



4 到檢查室接受評估(如度高、磅重、量血壓)

如有需要再進行其他程序



6A 乘電梯到二樓放射科接受影像檢查如磁力共振、電腦掃描等。



6B 接受專職醫療服務如見營養師(須另外付費)



6C 護理指導 / 疾病管理講座

## 如醫生處方了藥物



7 到 B 座地下繳費處支付藥費



8 到旁邊藥劑部遞交藥單及等候領取藥物  
(如有需要，藥劑師會提供藥物教育)

# 訪客設施

## 食物及飲品

### 食物及飲品



#### 鴻福堂

位置：教學及科研大樓 (A 座) 二樓

營業時間：

星期一至五上午 8 時 30 分至下午 6 時 30 分；

星期六上午 8 時 30 分至下午 1 時 30 分；

星期日及公眾假期休息



#### Pacific Coffee

位置：臨床服務大樓 (B 座) 一樓

營業時間：

星期一至日上午 7 時至晚上 7 時；

### 自動販賣機



#### 自動販賣機

位置：教學及科研大樓 (A 座) 地下

產品：飯團、零食、飲品及口罩



#### 自動販賣機

位置：臨床服務大樓 (B 座) 地下

產品：零食、飲品及口罩

### 便利店



#### 便利店 VanGo

位置：臨床服務大樓 (B 座) 地下

營業時間：

星期一至日上午 8 時至晚上 8 時

### 育嬰室



#### 育嬰室

位置：教學及科研大樓 (A 座)

▶ 地下

位置：臨床服務大樓 (B 座)

▶ 地下

▶ 一樓專科門診內

▶ 二樓放射科內

# 兒童癌病基金專業服務團隊



## 家庭輔導服務

協助家庭適應孩子患病及治療對家庭帶來的影響，包括情緒支援、工作調整、經濟支援、對病童及其他子女的照顧、居住安排、家庭角色和生活秩序、家庭溝通和關係、管教的調適、學校生活和復課等需要。

## 兒童醫療輔導服務

透過遊戲、預習演練、放鬆練習、情緒表達等不同方法，提升孩子應付疾病及治療的能力；協助孩子適應醫院的環境，促進與醫護人員的溝通；也為家長及兄弟姊妹提供援助。

## 兒童紓緩服務

提供家居紓緩護理諮詢及支援，減輕病童在家時的痛楚及不適，提升生活質素，照顧兒童的身心社靈及家庭需要；亦在病人身故後提供哀傷關顧服務，並成立緣風會支援喪親家庭。

## 社區服務

支援孩子或青年人解決在康復過程中遇上的學習、就業、社交及生活適應等問題，包括學前教育、康樂、升學及就業輔導等資訊和服務；發展及統籌義工小組，讓康復者回饋社群。



## 兒童紓緩服務基金

Children's Palliative Care Foundation

直屬兒童癌病基金 An entity owned by Children's Cancer Foundation

# 住宿、交通、教育及康樂方面的支援

## 療養屋服務



為有需要的病童提供合適的短期療養居所，讓他們在清潔、方便及舒適的環境中安心療養。地點位於薄扶林、何文田及沙田。

## 復康巴士服務



為行動不便或有特別需要的病童提供接送服務，協助他們往返醫院及參與基金舉辦的活動。

## 家庭會



舉行各種教育及康樂活動，包括興趣班、戶外活動及聖誕聯歡會等，擴闊兒童癌症患者或康復者及其家人的社交生活，促進家長間彼此維繫及扶持，亦使基金更了解家庭的需要。

## 陽光學堂



由幼兒導師為 2-8 歲病童提供過渡性的學前教育服務，內容包括認知學習、唱遊活動、大小肌肉訓練、手工藝創作等。

有關兒童癌病基金服務查詢，請致電 2328 8323。

# 其他支援兒童癌病的團體

生命小戰士會

<https://www.llws.org.hk>

生命小戰士會是一所兒童癌症互助組織，由病童、康復者、家長及醫護人員共同組成的非牟利慈善團體，願景為『同心互助 戰勝癌症 活出新生 回饋社會』，旨在改善對癌症兒童、嚴重血病及曾接受骨髓移植病童提供的服務和促進他們的福利。服務包括舉辦不同的活動、支援小組、合唱團、探訪、病房茶會、補習服務、病房剪髮等。2019年與不同醫院的病人互助組織，包括瑪麗醫院(春暉社)、伊利沙伯醫院(童心同行)、威爾斯醫院(生命小戰士會)、屯門醫院及瑪嘉烈醫院合併，以便集中資訊，善用資源，為全港癌症病童提供服務。

鮑廣桓兒童慈善基金

<http://pkwfoundation.org/>

1998年鮑廣桓的離世，驅使基金於同年年底成立，開展服務香港兒童癌症家庭的工作，協助康復者的生活及鼓勵家長建立正面人生。2004年加入國際兒童癌病協會為成員，展開於國內及亞洲兒童癌症家長組織發展的工作。2018年成為世界衛生組織正式關係的非政府機構，參與世衛兒童癌症議題。

## 住宿支援

香港麥當勞叔叔之家

<https://www.rmhc.org.hk/>

提供23個家庭房間供醫院接受治療的病童及其家庭入住，亦設有廚房、圖書館、學習室、遊樂區、飯廳、有機耕作花園及一間特別為骨髓移植病童而設的隔離套房。兒童醫院啟用後，增設穿梭巴士接載住客往返。

## 交通支援

香港復康會復康巴士

<https://www.rehabsociety.org.hk/>

復康巴士為使用一般公共交通工具具有困難的殘疾人士提供特別交通服務，有固定路線服務、電召服務及週末旅遊線服務等。

# 教育及康樂支援

香港紅十字會醫院學校

<http://www.hkrchs.edu.hk/web/zh-hk/>

主要為住院之學齡兒童提供教學服務，現設班級由小學一年級至中學六年級。病童留院第三天，即可註冊入學。此外，亦有為病患學童於在家休養期間，提供家居教學服務。

小丑醫生

[www.theodora.org](http://www.theodora.org)

小丑醫生每星期的探訪，希望讓住院的病童可以暫時忘卻對醫院/治療的恐懼。透過短短的探訪，小丑醫生擴闊了病房的世界，使它充滿歡樂和笑聲。

愛心童樂營

<https://www.campquality.org.hk/>

為介乎 4 至 18 歲患癌症的孩子籌辦愉快而充實的宿營活動，同時可舒緩病童家人在照顧病童的壓力。

願望成真基金

<https://makeawish.org.hk/>

為三至十七歲並患有重病的兒童實現願望，透過願望成真的體驗令他們的人生充滿盼望、毅力及歡樂。

## 為病童家中其他孩子提供的支援

鄰里支援幼兒照顧計劃

因患病子女入院而未能為家中六歲以下的幼兒，此計劃在鄰里層面提供具彈性的日間幼兒服務，包括社區保姆服務及中心託管小組兩個部份。18 個分區均設有服務熱線。

兒童住宿照顧服務

社會福利署有為二十一歲以下，家庭暫時未能提供適當照顧的兒童及青少年，提供住宿照顧。形式包括寄養服務，緊急/短期兒童之家照顧服務院舍服務等，詳情可向社工查詢。

此小冊子部份資料、相片及插圖來自香港兒童醫院網站  
([www.ha.org.hk/hkch](http://www.ha.org.hk/hkch))。請瀏覽該網站了解醫院服務資訊與最新  
消息。

特此鳴謝香港兒童醫院及各相關團體協助製作此小冊子。

2019 年 6 月 (更新版)